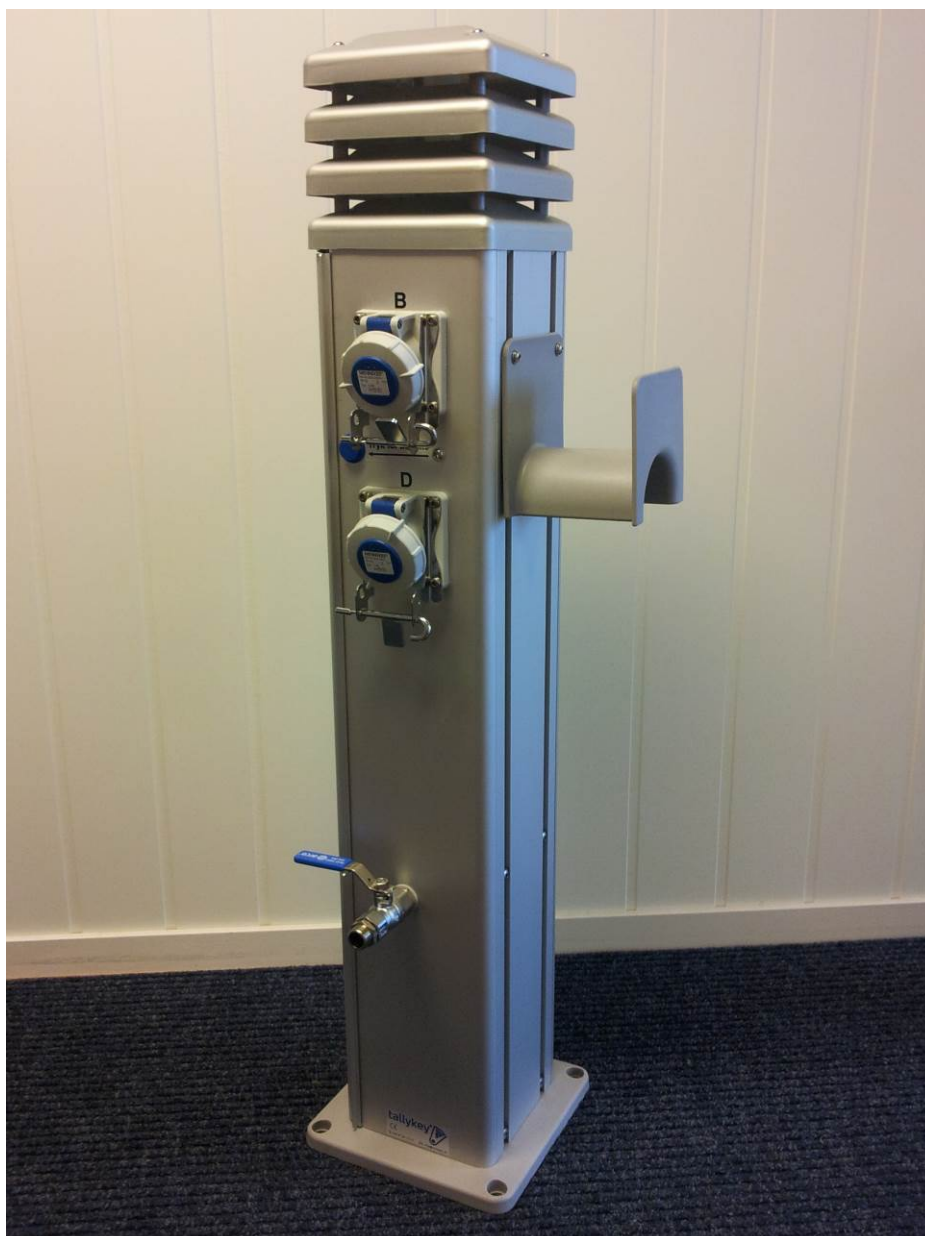


T4

VEDLIKEHOLDSVEILEDNING



Denne vedlikeholdsveiledning omhandler vedlikehold av standard T4 søyler:

- T4 marine – T4 Camping

Sikkerhetsanvisninger

- Vedlikehold av elforsyningen skal utføres av autorisert el-installatør
- Vedlikehold av vann bør utføres av autorisert VVS-installatør
- Vedlikehold av data eller radiokommunikasjon bør utføres av faglært/servicemontør

Denne veiledningen bør oppbevares til senere bruk.

Veiledningens trinn er nummererte, og denne rekkefølge bør følges.
Les gjennom alle punkter, før vedlikeholdsarbeidet starter.

1. Verktøy

- | | |
|--|--|
| • Lampetoppskruer: | Torx 30 (Torx 25 på den eldre generasjonen) |
| • Frontplateskruer: | Torx 20 |
| • Sprengskiver/flens: | Variabelt |
| • El - tilslutningsklemmer: Effekt 2x5x16/25 | Stjerne: PZ2 |
| • El - tilslutningsklemmer: Lys M6/8 | Stjerne: PZ2 |
| • Vannkrane 1/2", tilslutning 20 mm PE-rør: | Fastnøkkel 32 mm |
| • partikkelfilter: | Fastnøkkel 20 mm |
| • Test av el-forsyning & komponenter: | Multimeter |
| • Test av TallyCard, Tallybee og Tallyweb: | Gyldige TallyCard brukerkort el. kontakt TallyKey A/S eller TallyKey forhandleren. |

2. Forberedelse

- Egnede rengjørings- og pleiemidler gjøres tilgjengelige. Se punkt 3.
- Eventuelle reservedeler til erstatning av defekte deler fremskaffes, f.eks. 7W LED, partikkelfilter, sprengskiver og / eller skruer (ekstra sprengskiver og skruer var inne i søylen ved levering). Se punkt 5, 6 og 7.
- Husk at kun syrefast A4 (evt. rustfri A2) skruer kan benyttes til søylen, hvis man selv skaffer ekstra skruer!

3. Søyleoverflate – rengjøring og pleie

Når søylen skal oppnå best mulig kosmetisk utseende, anbefales regelmessig rengjøring og pleie minimum 1 til 2 ganger årlig.

Alminnelig rengjørings- og pleiemidler: Såpevann og et godt bilrengjørings- og polermiddel.
Polér- og beskyttelsesmiddel: Vegetabilsk olje.

Alternativt kan det anbefales å se på disse hjemmesider for rengjøring og pleie av aluminium:

Hempel A/S, www.hempel.no :

Rengjøring: Hempel's Pre-clean 67602

Beskyttelse og pleie: Hempel's Alu-protect 67132

Eller tilsvarende produkter.

4. Elektroteknisk installasjon

Generell elektrisk installasjon i TallyKey søylen er vedlikeholdsfri med unntak av følgende.

4.1. Lyskilde

Se punkt 5.1 vedrørende utskifting av LED / PL-rør.



4.2. Målere, sikringer og jordfeil relèr

Se punkt 8 vedrørende forholdsregler ved anbefalte test- og serviceprocedyrer.

A. Målere, enten kilowattmålere eller TallyCard. Se punkt 8.

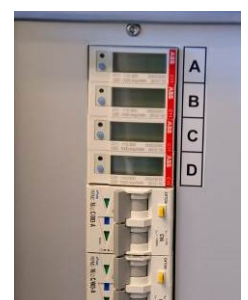
B. Hver automatsikring skal betjenes (åpnes og lukkes) 1 gang i året kontrollere den mekaniske funksjonen.

C. Testknappen på jordfeilrelèt (HPFI) skal betjenes 2 ganger i året, slik at et elektromagnetisk avbrudd av strømmen finner sted.

Denne prosedyren skal kontrollere at de elektrotekniske og mekaniske funksjoner fungerer optimalt.



for å



5. Utskifting av deler

Hvis en pære ryker eller en søyle blir skadet, foretar en utskifting av de skadde eller deffekte deler.

5.1. Utskifting av lavenergipære

Det er 1 stk. 7W LED / 18W PL-rør med sokkel G24-d2.

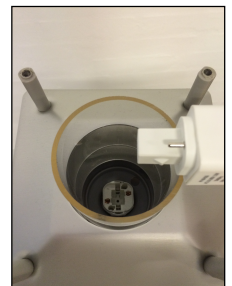
Det er en fordel å skifte lyskilder i flere søyler om gangen eller samtlige søyler på én gang.

A. Skru lampetoppen av.



B. Trekk LED / PL-røret ut.

C. Sett i den nye LED pæren.



D. Sjekk at pakningen ligger riktig i topp platen.

E. Skru topp platen på igjen. Sørg for at toppskruene er strammet godt, så det ikke er risiko for vannintrenging i monteringshullene.

5.2. Utskifting av sprengskiver / brytepinner

I flensen finnes 4 stk. Sprengskiver / brytepinner, disse er montert med festeboltene.

A. Skru bunnflensen av underlaget.

B. Fjern skruene som holder sprengskivene / brytepinnene.

C. Fjern de ødelagte sprengskivene / brytepinnene.

D. Sett de nye sprengskivene / brytepinnene i flensen.
(Viktig: ikke bruk metallskive her)

E. Skru søylen på plass.
(benytt nye skruer om nødvendig)

F. **IKKE** trekk til bolt / mutter mer til en at den akkurat møter motstand / sitter fast.



6. Vanninstallasjon

Vanninstallasjonen i søylene er konstruert for å tåle daglig drift under alle forhold. Utover vanlig rengjøring med vann og såpe skal det om høsten foretaes følgende prosedyre for å sikre at rør og ventiler ikke frostsprenger.

6.1. Vinterklargjøring av anlegg

For å unngå at rørene frostsprenges må man før frostperioden tømme anlegget for vann:

- Steng hovedkrane* (det er evt. en krane for hvert område eller anlegg).
- Tøm alle tilførselsrør / slanger for vann. Ventiler for tømning av anlegget må **IKKE** stenges.
- Åpne vannkranen/kranene på søylen. Vannkranen/kranene må **IKKE** stenges etterpå.

* Ved hovedkranen finner man sannsynligvis en avtapningskrane, som man kan benytte når anlegget skal tømmes.

Dette gjenntas på alle vannsøyler.



VIKTIG!

Hvis en slangetrommel er montert på søylen, skal slangetrommelen demonteres og legges på lager inntil vårklargjøringen.

- Fjern gammelt fett på O-ringene enten ved demontering eller før gjenmontering av slangetrommelen.
- Smør et nytt lag vannfast silikonfett på for å sikre O-ringenes fleksibilitet.

6.2. Vårklargjøring av anlegg

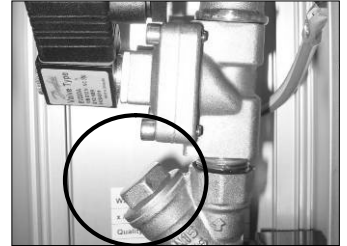
Følgende trinn skal følges for å gjøre vannsystemet klart til sesongen og samtidig unngå trykkstøt ved tilkobling av vannet.

- Åpne alle vannkraner på søylene for at vannet skal få fri flyt.
- Åpne hovedkranen ca. 15 %. Hvis vannet kommer for raskt kan det slå hull på rør og koblinger.
- Åpne hovedkranen fullt til det kommer rent vann uten luft og rusk ut av alle kraner på søylene.

6.3. Rensing og utskifting av vannfilter

Hvis forsyningssøylen har montert partikkelfilter med eller uten magnetventil:
Ca. 14 dager etter at det er åpnet for vannet skal partikkelfilteret renses.

- A. Steng vannet med hovedkranen.
- B. Skru filterinnsatsen av og rens eller skift partikkelfilteret.



- C. Skru filterinnsatsen på igjen.

7. Oversvømmelse

Koble ut EI, tilførselen hvis det er fare for oversvømmelse!

For å opprettholde søylens og komponentenes forventede levetid i tilfelle oversvømmelse av saltvann innvendig i søylen, bør man rengjøre søylen innvendig for å hindre korrosjon på elektriske deler som er forårsaket av saltpartikler og fordampning over lengre tid.

Det anbefales å vaske søylen innvendig etter følgende prosedyre.

- A. Koble fra EI, tilf (husk evt. Separat forsyning til lys) til søylen / søylene.
 - B. Demontér søylens frontplate.
 - C. Skyll forsiktig alle innsider og komponenter i ferskvann.
 - D. Vask alle deler og sider med myk børste og alkalisk såpevann, pH 10-11.
 - E. Skyll etterpå med rent vann med svak dusj / stråle.
 - F. Skyll etterpå med demineralisert vann (pga. hardheder i vannet kan det gi uønskede avleiringer).
 - G. La søylen være åpen/umontert til alt vannet er fordampet! Bruk evt. en varmepistol / føner til å tørke med (max. utblåsingstemperatur 70-80 °C).
 - H. Monter søylen når den og alle deler er helt tørre. Sørg for å stramme alle skruer.
 - I. Vask søylen utvendig som nevnt under punkt 3.
-

8. Test – og serviceprosedyrer

TallyKey anbefaler følgende forholdsregler:

Sjekkpunkt nr.	Hypighet	Anmerkning
1. Overflaterengjøring og pleie	1 - 2 ganger pr. år	Se punkt 3.
2. Elektrisitet: Målinger / elmåler	1 gang pr. år	Registrer og kontroller evt. forbruk.
3. Elektrisitet: Kombivern (HPFI)	2 ganger pr. år	Aktiver testknappen (se punkt 4).
4. Elektrisitet: Automatsikringer	1 gang pr. år	Parallelt med sjekkpunkt nr. 3. Hver automatsikring slås av og på (se punkt 4).
5. Vann: Filterrengjøring / Option: Nytt filter	2 ganger pr. år	Alle vanddeler inspiseres grundig (se punkt 6).
6. Vann: Forbruksmåling / vannmåler	2 ganger pr. år	Parallelt med sjekkpunkt nr. 5. Kontroller forbruk / Visuelt og manuelt sjekk av mekaniske funksjoner (kranen åpnes).
7. Saltvann v/oversvømmelse	Ved forekomst	Se punkt 7.

9. Garanti

Alle deler er underlagt TallyKey A/S sine garantibestemmelser.

Hvis det oppdages en defekt del i garantiperioden, meddeles dette til forhandler / service og support, og hvis mulig, sendes den defekte delen til TallyKey A/S eller TallyKey forhandleren sammen med en detaljert feilrapport. Henvend dere til TallyKey A/S eller TallyKey forhandleren for å få tilsendt skjema.

Hvis det er spørsmål vedrørende vedlikehold, vennligst kontakt:

**Tria AS,
Storebotn 6A,
5309 KLEPPESTØ.
Tlf: +47 56152050
Mail: firmapost@tria.as**

© TallyKey A/S 2007

TallyKey A/S svarer ikke for skader og feil som følge av feil håndtering.

Det taes forbehold mot feil og mangler i materialet.

Alle rettigheter forbeholdes.

Retten til endringer uten varsel forbeholdes.