

T6

VEDLIKEHOLDSVEILEDNING



Denne vedlikeholdsveiledningen vedrører vedlikehold av standard T6 søyler:

- T6 marine (120 cm)

Sikkerhetsanvisninger

- Vedlikehold av elforsyningen skal utføres av en autorisert el-installatør
- Vedlikehold av vann bør utføres av en autorisert VVS-installatør
- Vedlikehold av data-, telefon- eller radiokommunikasjon bør utføres av faglært/servicemontør

Denne veiledning bør lagres til senere bruk.

Veiledningens trinn er nummerert, og denne rekkefølge bør følges.
Les gjennom alle punkt, før vedlikeholdsarbeidet starter.

1. Verktøy

- | | |
|---|--|
| • Lampetopp skruer: | Stjerne PZ3 |
| • Frontdeksel skruer: | Stjerne PZ2 |
| • Sprængskiver/flens: | 4 mm unbrako |
| • EI - koblingsklemmer: Effekt M35/16 | Skruetrekker med flatt spor: 1,0x5,5 |
| • EI - koblingsklemmer: Lys M6/8 | Skruetrekker med flatt spor: 0,8x4,0 |
| • Vannkrane 1/2", tilslutning 20 mm PE-rør: | Fastnøkkel 32 mm |
| • Partikkelfilter: | Fastnøkkel 20 mm |
| • Test av el-forsyning & komponenter: | Multimeter |
| • Test av Tallybee / Tallyweb: | Kontakt TallyKey A/S eller TallyKey forhandler. |

2. Forberedelse

- Egnede rengørings- og pleiemidler gjøres tilgjengelige. Se punkt 3.
- Eventuelle reservedeler til erstatning av defekte deler fremskaffes, f.eks. 11W PL-rør, partikkelfilter, brytepinner og / eller skruer (ekstra brytepinner og skruer var festet inne i søylen ved levering). Se punkt 5, 6 og 7.
- Husk at kun syrefast A4 (evt. rustfri A2) skruer kan benyttes til søylen, hvis man selv skaffer ekstra skruer!

3. Søyleoverflate – rengjøring og pleie

Når søylen skal oppnå best mulig kosmetisk utseende, anbefales regelmessig rengjøring og pleie minimum 2 ganger årlig.

Alminnelig rengjørings- og pleiemidler: Såpevann og et godt autorengjørings- og polermiddel.
Polér- og beskyttelsesmiddel: Vegetabilsk olie.

Alternativt kan det anbefales å se på disse hjemmesider for rengjøring og pleie av aluminium:

John Mast, www.johnmast.dk :

Kikk i menyen Produkter/Tilbehør og finn produktet "Beskyt din mast". Søylen kan rengjøres, beskyttes og konserveres med dette syre- og alkalifrie produktet med silikoneinnhold, som gnis på søylens overflate med en vanlig svamp av plast (brukes til husholdning).

Hempel, www.hempel.dk :

Kikk i menyen Yacht/Yacht produkter/Båtpleie for følgende produkter:

Rengjøring: Hempels Yacht Cleaner 67601

Beskyttelse og pleje: Hempel's Alu Guard 67131

4. Elektroteknisk installasjon

Generelle elektriske installasjoner i TallyKey søyler er vedlikeholdsfrie med unntak av følgende anbefalte tester og utskifting av deler.

4.1. Lyskilde

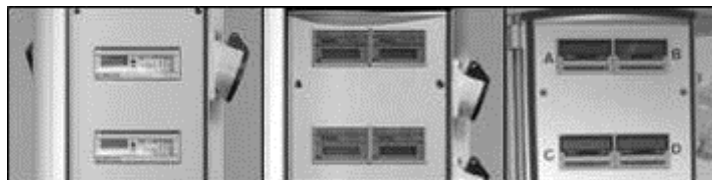
Se punkt 5.1 vedrørende utskifting av lysstoffrør / PL-rør.
LED er av vedlikeholdsfri type.



4.2. Målere, sikringer og jordfeilbryter

Se punkt 8 vedrørende forholdsregler ved anbefalte test- og serviceprosedyrer.

A. Målere, kombivern, jordfeilvern, automatsikring eller Tallybee / Tallyweb. Se punkt 8.



B. Hver automatsikring skal betjenes (åpnes og lukkes) 1 gang i året for å kontrollere den mekaniske funksjonen.



C. Testknappen på jordfeilrelèt (HPFI) skal betjenes 2 ganger i året, slik at et elektromagnetisk avbrudd av strømmen finner sted.

Denne prosedyre skal kontrollere at de elektrotekniske og mekaniske funksjoner fungerer optimalt.

5. Utskifting av deler

Hvis en pære ryker eller en søyle blir skadet, foretar en utskifting av de skadde eller defekte deler.

5.1. Utskifting av lavenergipære

Det er 2 stk. 11W PL-rør med sokkel G23. (Estimert levetid ca. 12.000 timer).

Det er en fordel å skifte lyskilder i flere søyler om gangen eller samtlige søyler samtidig.

A. Skru lampetoppen av.

B. Trekk PL-røret ut.

C. Sett i det nye PL-røret.

D. Sjekk at pakningen ligger i riktig posisjon i topplaten.

E. Skru topplaten på igjen. Sørg for at skruene er strammet godt, så det ikke er risiko for at det kommer vann ned ved monteringshullene.



5.2. Utskifting av sprengskiver (brytepinner)

Under flensen finnes 4 stk. sprengskiver TAL13300, montert med 4 stk. M6x35 konisk unbrako.

A. Skru bunnflensen av underlaget.

B. Fjern skruene som holder sprengskivene.

C. Fjern de ødelagte sprengskivene.

D. Sett på nye sprengskiver i flensen.

E. Skru bunnflensen på søylen igjen.
(Benytt nye skruer hvis skruene er skadet)



6. Vanninstallasjon

Vanninstallasjonen i søylene er konstruert for å tåle daglig drift under alle forhold. Utover vanlig rengjøring med vann og såpe skal det om høsten foretaes følgende prosedyre for å sikre at rør og ventiler ikke frostsprenges.

6.1. Vinterklargjøring av anlegg

For å unngå at rørene frostsprenges må man før frostperioden tømme anlegget for vann:

- Steng hovedkrane* (det er evt. en krane for hvert område eller anlegg).
- Tøm alle tilførselsrør / slanger for vann. Ventiler for tømning av anlegget må **IKKE** stenges.
- Åpne vannkranen/kranene på søylen. Vannkranen/kranene må **IKKE** stenges etterpå.

* Ved hovedkranen finner man sannsynligvis en avtapningskrane, som man kan benytte når anlegget skal tømmes.

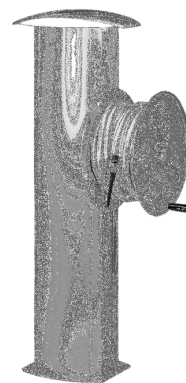
Dette gjenntas på alle vansøyler.



VIKTIG!

Hvis en slangetrommel er montert på T6 søylen, skal slangetrommelen demonteres og legges på lager inntil vårklargjøringen.

- Fjern gammelt fett på O-ringene enten ved demontering eller før gjenmontering av slangetrommelen.
- Smør et nytt lag vannfast silikonfett på for å sikre O-ringens fleksibilitet.



6.2. Vårklargjøring av anlegg

Følgende trinn skal følges for å gjøre vannsystemet klart til sesongen og samtidig unngå trykkstøt ved tilkobling av vannet.

- Åpne alle vannkraner på søylene for at vannet skal få fri flyt.
- Åpne hovedkranen ca. 15 %. Hvis vannet kommer for raskt kan det slå hull på rør og koblinger.
- Åpne hovedkranen fullt til det kommer rent vann uten luft og rusk ut av alle kraner på søylene.

6.3. Rensing og utskifting av vannfilter

Hvis forsyningssøylen er forsynt med et partikkelfilter med eller uten magnetventil:
Ca. 14 dager etter at det er åpnet for vannet skal partikkelfilteret renses.

- Steng vannet ved hjelp av hovedkranen.
- Skru filterinnsatsen av og rens eller skift partikkelfilteret.
- Skru filterinnsatsen på igjen.



7. Oversvømmelse

Koble ut EI, tilførselen hvis det er fare for oversvømmelse!

For å opprettholde søylens og komponentenes forventede levetid i tilfelle oversvømmelse av saltvann innvendig i søylen, bør man rengjøre søylen innvendig for å hindre korrosjon på elektriske deler som er forårsaket av saltpartikler og fordamping over lengre tid.

Det anbefales å vaske søylen innvendig etter følgende prosedyre.

- Koble fra EI, tilførsel (husk evt. separat forsyning lys) til søylen / søylene.
 - Demonter søylens frontplate.
 - Skyll forsiktig alle innsider og komponenter i ferskvann.
 - Vask alle deler og sider med myk børste og alkalisk såpevann, pH 10-11.
 - Skyll etterpå med rent vann med svak dusj / stråle.
 - Skyll etterpå med demineralisert vann (pga. hardheter i vannet kan det gi uønskede avleiringer).
 - La søylen være åpen/umontert til alt vannet er fordampnet! Bruk evt. en varmluftspistol / føner til å tørke med (max. utblåsningstemperatur 70-80 °C).
 - Monter søylen når den og alle deler er helt tørre. Sørg for å stramme alle skruer.
 - Vask søylen utvendig som nevnt under punkt 3.
-

8. Test – og serviceprosedyrer

TallyKey anbefaler følgende sjekkpunkt:

| Sjekkpunkt nr. | Hyppighet | Anmerkning |
|--|-----------------|--|
| 1. Overflaterengjøring og pleie | 2 ganger pr. år | Se punkt 3. |
| 2. Elektrisitet: Målinger / elmåler | 1 gang pr. år | Registrer og kontroller evt. forbruk. |
| 3. Elektrisitet: Kombivern (HPFI) | 2 ganger pr. år | Aktiver testknappen (se punkt 4). |
| 4. Elektrisitet: Automatsikringer | 1 gang pr. år | Parallelt med sjekkpunkt nr. 3. Hver automatsikring slås av og på (se punkt 4). |
| 5. Vann: Filterrengjøring / Option: Nytt filter | 2 ganger pr. år | Alle vanddeler inspiseres grundig (se punkt 6). |
| 6. Vann: Forbruksmåling / vannmåler | 2 ganger pr. år | Parallelt med sjekkpunkt nr. 5. Kontroller forbruk / Visuelt og manuell sjekk av mekaniske funksjoner (kranen åpnes). |
| 7. Saltvann v/oversvømmelse | Ved forekomst | Se punkt 7. |

9. Garanti

Alle deler er underlagt TallyKey A/S sine garantibestemmelser.

Hvis det oppdages en defekt del i garantiperioden, meddeles dette service og support, og hvis mulig, sendes den defekte del til TallyKey A/S eller TallyKey forhandleren sammen med en detaljert feilrapport. Henvend dere til TallyKey A/S eller TallyKey forhandleren for å få tilsendt skjema.

Hvis det oppstår spørsmål vedrørende vedlikehold, vennligst kontakt TallyKey A/S eller din TallyKey forhandler.



TallyKey A/S

Fabriksvej 14
DK-7600 Struer
Servicetelefon: +45 22 16 92 77
Telefon: +45 97 84 12 77
Fax: +45 97 85 16 24
E-mail: mail@tallykey.dk

© TallyKey A/S 2007

TallyKey A/S svarer ikke for skader og feil som følge av ukorrekt håndtering.
Det taes forbehold for feil og mangler i materialet.
Alle rettigheter forbeholdes.
Rett til endringer uten varsel forbeholdes.